

战国错金银越王剑

■李全立

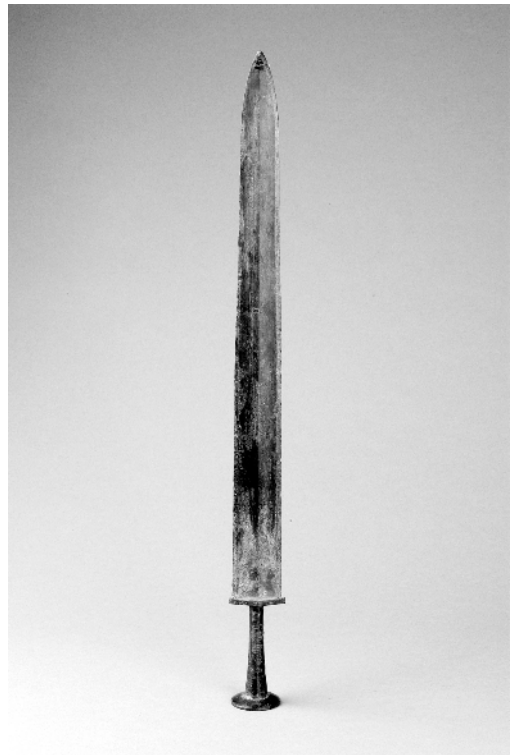
吴越之剑，闻名遐迩。干将莫邪铸剑的故事，流传至今。其中，带有“吴王”“越王”铭文的青铜剑，更被视为千古珍品。1949年以来，在我市先后发现了4柄越王剑。一柄出土于淮阳平粮台，柄已残，扁颈，首作圆形，上有错银鸟篆铭文9字：工人门工人门工人门，剑格正面4字：王戊(越)戊王，背面字3字“佳(惟)匠门”，是造剑的工匠名。其中一剑长57.9厘米，正面“王戊(越)戊王”4字，背面“佳(惟)匠尺佳匠尺”6字，剑首有“其丙率尺七之其丙率尺七之”12字。另一剑长61厘米，铭文形制与上剑基本相同。还有一柄出土于淮阳、由文物部门收藏的越王剑，长60厘米，有错金鸟篆“戊王戊王”等字。这些剑的共同特征是一般长度在60厘米以下，剑背呈直线，前铎收狭，两从均平，剑首为圆形，在剑格的正背两面均鸟篆书铭文10字左右，皆有“越王”二字。

剑是冷兵器时代的一种短兵器，主要用于刺杀，也兼有砍斫的性能。中国最早发现的剑，是商早期的青铜剑，到春秋战国为全盛时期。当时，今浙江、江苏一带吴越地区的铸剑水平，远远领先于中原诸国。越王剑更是天下闻名，所谓湛卢、鱼肠、太

阿、龙泉等皆为著名宝剑，能“陆断马牛，水击鹄雁”，中原诸国以得到吴越之剑为荣。

越王剑全国出土不多。淮阳出土的是目前我省唯一错金越王剑。淮阳在春秋时属陈国，春秋末年，吴越争霸，越王勾践卧薪尝胆，消灭了吴国，吴国的青铜剑被越国据有。后来，楚又灭陈，陈国皆为楚地。公元前278年，楚自郢(今湖北荆州)迁都于陈。从历史上看，淮阳自春秋末到战国时期都是楚国的北方军事重镇，所以淮阳一带楚墓很多，出土珍贵的越王剑的数目也就不足为奇了。淮阳出土的越王剑的数目目前占全国出土越王剑的半数，其铭文甚多，与湖北江陵望江一号墓出土的越王鸠浅剑和滕店出土的越王州勾剑的文字风格有明显区别。湖北出土的铭文繁，淮阳出土的铭文简，与上海博物馆藏的“越王盲姑剑”的字文书体相近。从其风格、造型上看应为战国时期的越王剑。

淮阳越王剑的出土对研究豫东地区的楚文化，战国时期中原和楚越关系，古代的冶金技术及文字简化都有重要价值。因此，这些越王剑皆被确定为国家一级珍贵文物。



出土于淮阳的越王剑



唐代汉白玉菩萨像



明代青石佛

两尊石刻造像

■李全立

1997年10月，扶沟县城西南20公里固城乡道清寺村(原名清凉寺)村民挖红薯窖时，挖出了一尊汉白玉菩萨石刻造像。这尊造像通高149厘米，下为方形弥座，高63厘米，分4层。最下层边长58厘米，高15厘米；次下层边长48厘米，高2厘米；第三层边长37厘米，高24厘米，上层为仰莲边长37厘米，高22厘米；四层为菩萨造像，坐在须弥座上边的仰莲上。菩萨高86厘米，螺髻，面部丰润，双眉秀而细长，双目微睁，小口直鼻，两耳下垂，正中脸眉间作白毫相。胸部丰腴而袒，内着僧祇支，带在胸前打结，身披袈裟，盘足，左手放在膝上，手心向上，右手已残，为唐中期作品。

汉白玉菩萨造像，造型优美，形象端正，仪态从容，神态文静慈祥。该造像以其流畅的线条，透过衣衫的质感，刻画了菩萨优美的体态和生动的表情，这也充分显示了唐代雕刻艺术的纯熟，具有很高的艺术价值，被确定为国家二级珍贵文物。

同时出土的还有青石佛一尊，为坐姿，通高150厘米，螺髻，袒胸，内着僧祇支，腰束带，身披袈裟，双手在腹前叠压，手心向上，手内捧一火球。背下刻造像题记，主要记述了开封府扶沟县古城村郭举妻陈氏等16名女信人为供奉佛事，各出已资于“大明嘉靖十四年十二月吉旦”命工镌石佛2尊，香花菩萨2尊，供于清凉寺中殿的事情。

清凉寺，原为一大寺院，始建不详，1940年被烧。在清凉寺出土唐、明造像说明唐代这里已建有寺院了。

文物背后
有故事