

引黄调蓄项目已形成 1500 亩湖面

□记者 张劲松 文/图

本报讯 10月7日下午，记者从引黄调蓄工程指挥部了解到，从10月5日9时开始蓄水，截至目前该项目已形成1500亩湖面（如图）。

就项目引水路线，项目相关负责人介绍，上游各引黄灌区的引黄退水汇合后，由贾东干渠引水至注冲沟，再经注冲沟向该工程注水，路线全长13公里。贾东干渠及注冲沟已经治理，新建水闸3座，分别是贾东干渠注冲沟交叉口东侧节制闸、注冲沟液压升降坝、调蓄工程进水闸。

引黄调蓄项目位于周淮铁路以东、大广高速以西、流沙河以南、沙颍河以北，是中心城区十大民生工程之一，也是我市应急备用水源，主要功能为农业灌溉调蓄，同时兼顾生态环境改善，是集“灌溉调蓄、区域排涝、水质保护、亲水生态”于一体，融合“水安全、水环境、水文化、水经济”的综合性基础设施。该项目由引水、蓄水、退水和周边环境工程四部分组成，总占地约7100亩，其中湖面占地3600亩，

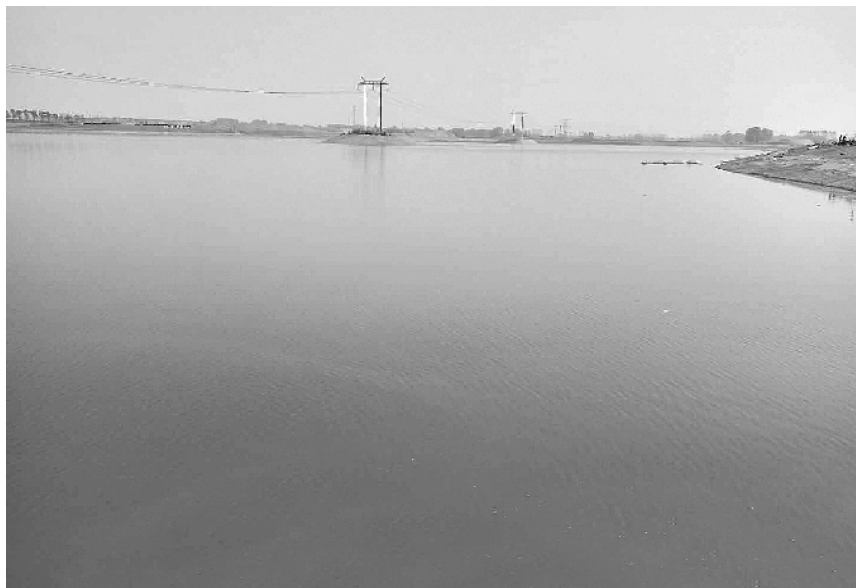
周边景观占地3500亩，总投资约30亿元。

引黄调蓄项目东西向最大跨度4.5公里，南北向最大跨度1.2公里，包括东西两块水域，正常蓄水位46米，总库容600万立方米。项目建成后有利于“节水型社会建设”与“生态城市”的融合，是实现周口市粮食生产核心区建设目标的重要保障之一。

在半岛景观区，规划建设有一大批地标性建筑，如海洋馆、大剧院、休闲度假酒店、会展中心等。这些项目建成后，不仅能完善新区功能、提升城市形象，还能实现旅游产品与城市生活自然融会贯通，让市民与游客共享滨水城市之美。

据了解，该项目于2018年5月1日动工开挖，日出动各种机械500台，日开挖土方5万立方米。截至目前，已开挖土方750万立方米，形成1500亩蓄水湖面；半岛景观基本形成，展示中心即将建成；铺设环湖堤顶路7.5公里，完成防渗桩8.2万米。

该负责人介绍，湖面目前海拔高度45米，蓄水完成后将达到46米。



西区水厂引入丹江水

中心城区实现南水北调供水全覆盖

□记者 朱东一 文/图

本报讯 10月1日7时许，随着闸门徐徐开启，南水北调工程正式向西水厂供水，清澈的丹江水源源不断地涌向水厂沉淀池（如图），经过一系列净化处理，然后通过管道送往城区千家万户。据了解，西区水厂引入丹江水，标志着我市中心城区实现南水北调供水全覆盖，水质达到一类水、二类水标准。

我市南水北调配套工程由干线10号口门经平顶山、漯河到达我市，工程采用全管道输水方式，途经商水县、川汇区、市开发

区、东新区，总长51.85公里，建设水厂3座，中心城区2座（东区水厂、西区水厂），商水县1座。

周口银龙水务有限公司总工程师张建华介绍：“西区水厂引入丹江水后日供水量达7万立方米，市区八一大道以西、沙颍河以南区域将全部用上优质水。”

周口南水北调办公室总工程师袁玉石告诉记者，东区水厂和商水水厂已经于2016年引入丹江水，中心城区南水北调供水全覆盖后，我市每年的分配用水量为1.03亿立方米，城区每年9180万立方米，商水每年1120万立方米。



太康举办文艺会演祝福祖国



太康道情戏演出现场

□记者 马治卫 通讯员 赵永涛 文/图

本报讯 10月1日至5日，太康县在县人民医院广场举行国庆文艺会演，社会各界人士欢聚一起，共同祝福伟大的祖国繁荣富强、勤劳朴实的人民幸福安康。

据了解，为丰富全县人民群众的节日文化生活，助力脱贫攻坚，从10月1日起，太康县委宣传部、县文广新局联合举办的“庆祝改革开放40周年暨国庆文艺会演”在县人民医院广场拉开帷幕。本次会演历时5天，节目涵盖小品、戏曲、坠子、琴书以及道情戏等，精彩纷呈，好戏连台，为市民奉上了一场文化盛宴。

**光缆线路两侧各三米范围内
严禁植树 建房 打井 埋坟 挖沙 取土**

周口通信传输局(0394)8388365
中国人民解放军驻西华通信连 15690867101