

唐海兽葡萄镜

■李全立

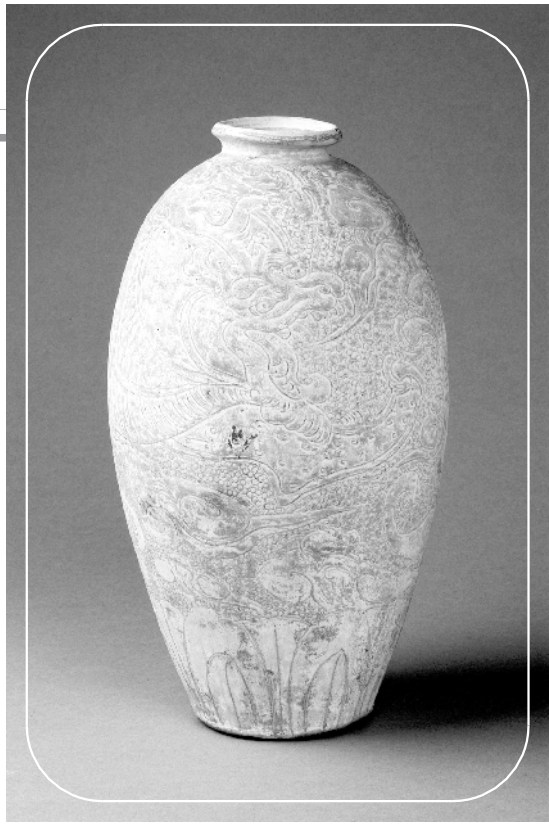
1977年,淮阳县某村村民取土时偶然发现海兽葡萄镜,县文化馆闻讯后派文物专干骆崇礼前往调查,村民主动将此镜交给了骆崇礼,该镜后入县文化馆收藏,1980年被转交到太昊陵文管所,1985年被移交县博物馆收藏。

海兽葡萄镜面径14厘米、

厚1厘米、重650克,体呈圆形,黑漆古色,背面内凹。镜内区饰以兽钮;中区饰浮雕海兽四只,上下瑞鸟两只,以葡萄纹作衬底;外区饰浅浮雕飞禽、雀鸟、蜂、蝶、蜻蜓,以葡萄纹作衬底。内斜缘,缘内饰云朵纹一周。



海兽葡萄镜



北宋登封窑珍珠地龙虎瓶

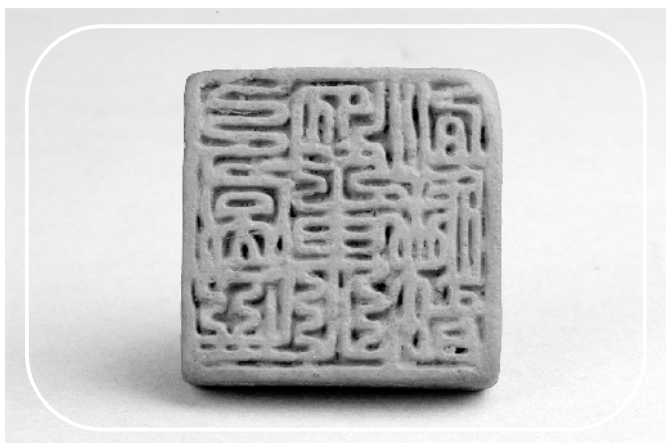
北宋登封窑珍珠地龙虎瓶

■李全立

1983年6月,淮阳县公安局在文物部门的配合下,破获了一起大规模的群众性盗墓事件,先后收缴各类文物一万余件。北宋登封窑珍珠地龙虎瓶是县公安局从商水县一文物贩子家中查抄,后被移交县博物馆收藏。

该瓶通高32.5厘米、口径

6.7厘米、底径9.7厘米、重2530克,体呈橄榄形、盘口、束颈、溜肩、腹略鼓、卧圈足,通体刻珍珠地云、龙、虎纹,下刻仰莲纹一周。通体饰透明釉,少部分饰青釉不均。瓶子造型别致、纹饰精美,在宋瓷中少见,为登封窑瓷器珍品。



北宋“提典河北东路刑狱印”

北宋“提典河北东路刑狱印”

■李全立

1988年,项城市付集乡某村村民在村东取土时,偶然发现北宋“提典河北东路刑狱印”。1990年3月20日,项城市博物馆配合项城市公安局将该印征集入库。

该印铜质,通高4.6厘米,边长5.6厘米,厚1.7厘米,钮高2.9厘米。印正面呈正方形,长方形钮,钮上方抹

角,正面阳文篆书9字“提典河北东路刑狱印”,印背面左右两行阴刻楷书字连成一体“崇宁五年五月少府监铸”。钮上方中心有一楷书阴文“上”字,以防用时倒置。

该印制作精美,保存完好,有确切纪年,为研究北宋官制,司法制度提供了珍贵的实物资料。