



扫码可在周道 APP 上观看视频和《考古周口》栏目稿件



开栏的话

文物承载灿烂文明、传承历史文化、维系民族精神，是一座城市的宝贵遗产。周口地上地下文物十分丰富，全市现有不可移动文物 3884 处。通过 30 多年考古勘探，发现古遗址 80 余处、古墓葬 4000 多座，发掘出土各类文物 10000 多件、古钱币近 30 万枚，其中，国家珍贵文物 1000 余件。周口市博物馆藏品中有三分之一、县市区馆藏品中有二分之一以上都是基建前文物保护的成果。通过勘探发现的刘崇墓已成为全国重点文物保护单位，时庄遗址为夏早期粮食仓储遗址，在中国早期国家形成研究及中华文明进程研究中具有重大学术意义。

1998 年，长子口墓被评为“全国十大考古新发现”提名荣誉奖。2020 年，平粮台古城遗址被评为“2019 年度全国十大考古新发现”，时庄遗址被国家文物局列为“考古中国”五项重要发现之一。这些荣誉为弘扬传承历史文明、促进经济社会发展，起到了不可估量的作用。

为了让灿烂的考古成果走近市民身边，把沉默不语的考古成果与大众共享，用重大的考古发现让周口人民认识考古的价值，让考古成果惠及民众、服务社会，在市委宣传部的具体指导下，本报推出《考古周口》专栏，在全市重大考古发现和全国重点文物保护单位中，精心挑选十余处进行集中展示，解读周口大地林林总总的文化遗存，帮助我们了解真实的周口历史，不断增强群众的文物保护意识，加大文物保护力度，坚定周口文化自信，促进周口文物事业繁荣发展。

平粮台古城：中国最早的方正之城(上)

□记者 王晨 通讯员 李全立 唐涛

淮阳，古称陈州，平粮台古城遗址位于淮阳城区外的大连乡大朱村，是 4000 多年前中国史前文明的重要实证。上世纪 80 年代，长达 10 年的考古发掘揭示了这座属于龙山文化时期的城址，并由此引发了中国考古学界关于城市起源与早期文明等问题的激烈讨论。

1988 年，平粮台古城遗址被评为第三批全国重点文物保护单位，得到重点保护。2010 年以后，河南省文物考古研究院又对其进行系统勘探和调查。2014 年，北京大学考古文博学院、河南省文物考古研究院、周口市文物考古所联合对平粮台古城遗址进行了连续 6 年的系统发掘。

通过近年来的发掘和研究，专家们确认这座古城的延续使用时间大约距今 3800~4200 年；进一步揭示和确证了平粮台古城布局方正、中轴对称的城址格局；发掘并复原了城内完整的排水系统；发现了中国最早的“双轮车辙”；出土了一系列受多元文化影响的高等级文物，使之成为近年来龙山文化时期考古中的一项重要发现。

历史长河中的平粮台古城

回望几千年前的文明，内心有一种深沉博大的家国情怀在慢慢升腾，历史离我们如此之近，有它平稳的鼻息、苍老的肌肤，还有无边无际的包容。

具有严整规划方正格局特点的平粮台古城遗址是中国最早的方正之城。考古专家在平粮台古城遗址发现了完整的早期城市排水系统，是目前国内已知年代最早、最为完备的城市排水系统，并在中轴线西部靠南位置发现了我国最早的车辙，将我国用车的起源提前了至少 500 年……

在历史的长河中，人类真是渺小。

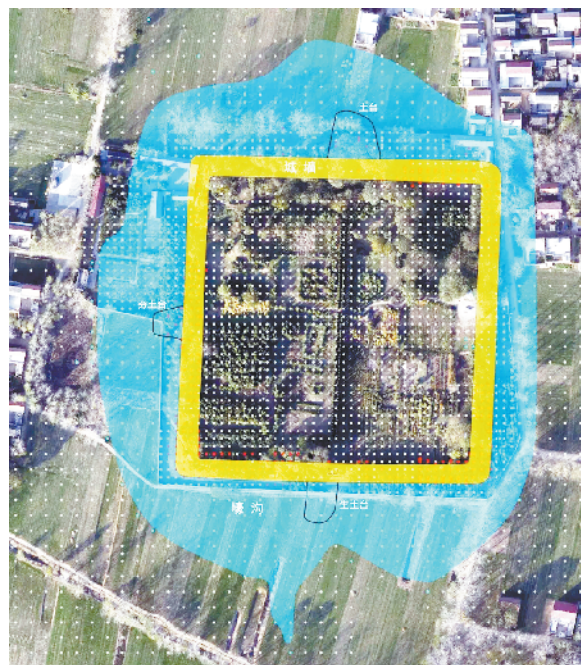
在历史的进程中，人类的创造又无比伟大。

在龙山文化时期，平粮台古城的建设无论是从土方量，还是从劳动强度看，都是一个十分浩大的超级工程。其能完成的前提条件，首先是区域内必须人口稠密、劳

力充足。

河南省文物考古研究院平粮台古城遗址考古发掘项目负责人曹艳朋说，平粮台古城的城墙是版筑夯土而成，这是一种在中国黄土地带自新石器晚期开始就延续使用的城墙建筑形式。不同于 4000 年前长江中下游堆筑的城墙和北方草原地带的石头城，版筑夯土墙是用夹板起模，分块用集束木棍（木棒）将土用力夯实而成。这种建筑方式的优点一是可以就地取材，二是建筑结构坚固、墙体坚硬，因此得以延续。它不仅是中国历代古城墙的标配技术，还在青铜时代成为宫殿和大型建筑基址的重要建筑手段。平粮台古城的夯土城墙，目前保留的顶部宽度大约 8~10 米，墙底部宽度约 13 米，最高处保留的残高大约 3 米。

(下转 5 版)



平粮台古城平面布局



平粮台古城遗址发掘现场

本版图片由周口市文物考古所提供

保护文物，守护历史，传承文明，创造未来