



扫码可在周口 APP 上观看视频和《考古周口》栏目稿件

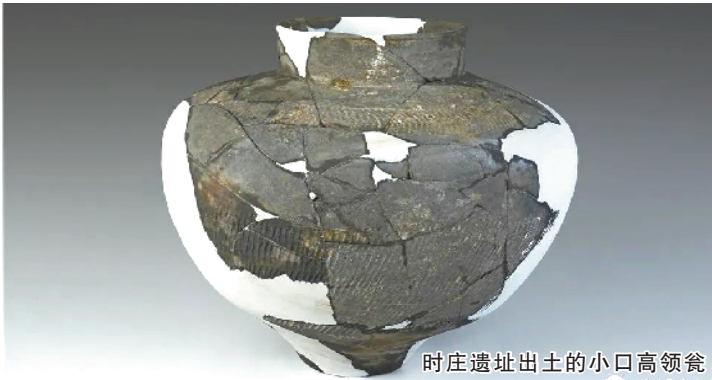
我国最早粮仓仓城

——时庄遗址探秘

□记者 王晨 通讯员 李全立 唐涛



时庄遗址出土的陶钵



时庄遗址出土的小口高颈瓮

(上接 4 版)

粮仓里曾装满了豫东主要粮食作物

时庄遗址还有助于我们研究古代社会生产力发展的情况，尤其是农业发展方面，通过对遗址的发掘，我们可以明确此时古人的主食为粟和黍，这与之前中原地区的仰韶文化和龙山文化形成了很好的承接关系。而通过对于粮仓侧壁的研究，我们也可以看到当时的人们已经掌握了十分成熟的编织技巧，这说明那时的手工业也取得了一定发展。

考古专家对时庄遗址中仓储遗迹的底部进行了土壤检测，发现有粟、黍类等作物的成分，以及用于仓底铺垫或编织的芦苇类植物成分。

考古专家通过对时庄遗址年代和建筑形制的研究，否定了作为金银、书籍、武器的仓储。有少数专家认为是盐仓，但更多专家更倾向于粮仓。考古专家对此做了有针对性的检测分析。经检测发现，土壤中食盐重要的成分钠和氯含量都非常少，和正常土壤中的钠和氯含量并无区别。曹艳朋对粮仓的论证进行了深入介绍：“通过对发掘区土壤的分析，在这些圆形遗迹的内部及附近，检测含有‘粟、黍’成分。我们把仓储遗迹废弃堆积底部的土收集起来，送到实验室去检测、分析。发现粟、黍和黍亚种植硅体（也就是类似于狗尾草这样子的农田伴生杂草）的植硅体，并且植硅体的组合非常单一，除此之外，也几乎不见其它植物遗存。”

夏朝的中心位于黄河中游，那儿气候适宜，时庄遗址中的仓储遗迹也说明了，在夏朝，粟、黍这两种农作物是当时的主要粮食作物。黍便是现在的小米，而粟则是我们所食用的小米，这两种农作物历经数千年，如今依旧是我们的健康之源。

有趣的是，时庄遗址上考古专家还发现了一座可以肯定是住人的房子，这个房子呈长方形，多间、有门、有火塘、有居住面、墙壁上还有壁龛，具备

居住房屋的要素，和同时期同区域的房子也一样。据了解，这样的房子只有一间，其他的都是用土坯垒砌起来的多个土墩围成的圆形遗迹。而且围绕在台地中间那座住人的房子外围，又分布在台地边缘处的夯土围墙之内。夯土围墙形成了封闭的空间，居中住人的房子起到了办公管理用房的作用。

从最早粮仓看夏王朝的社会结构

其实，时庄遗址夏代早期粮仓城的出现不是独立存在的，在它的周边有着广大的地域和人群作为支撑。围绕着时庄遗址，考古专家在周边进行了大面积的考古勘探，除时庄遗址之外，还发现了另外 13 处同时期的遗址，这中间不乏像朱丘寺这样具有宽阔夯土城墙的城址。也就是说，在当时，淮阳区东北部是有很多古遗址的，它们和时庄遗址共同存在，共同构成了一个区域性的聚落群。

正是因为有更多的聚落、有更多的人口作为支撑，在农业发展到一定程度、在社会已经出现了专业分工、在政治实体组织和领导能力达到了一定的高度的时候，才有可能出现脱离农业生产的管理阶层，才有可能出现贡赋制度，才会有专门的粮食集中储备和管理的地方。

赋税是国家宏观管理经济的重要手段。我国古代的赋税很重要的一个方面是实物赋税，就是缴纳粮食。成书于南宋的《路史》曾经记载：“神农之时，民为赋，二十而一。”是中国有征收税收最早的传说。西周时，土地实行井田制，分为公田与私田。公田的耕种收获为贵族所有，而私田的收获则可由耕种的庶民保留。《左传》：“宣公十五年秋，初税亩。”是史书中记载鲁国正式实施（公元前 594 年）对耕地征税的纪录，到汉初形成田赋制度。现在看，记载应该是事实，传说不一定不靠谱。

时庄遗址中，早期粮仓城的发现，应该能够在一定程度上说明在当时是有可能存在贡赋制度的。可以说，从时庄遗址能够窥探、研究夏代早期的国家

组织结构、国家治理能力等重大问题。

在曹艳朋看来，“粮仓城”的出现，说明在夏代早期，也已经开始对聚落的功能进行专门划分。时庄遗址布局清晰、功能明确，为研究我国古代早期国家的粮食储备、统一管理和可能存在的贡赋制度等提供了绝佳的实物资料，对研究中原地区早期国家的粮食管理等具有重要价值。

通过对其形制以及规模的分析，考古学家将其视为当时的粮仓，这对于我们进一步了解中国远古历史有着极大的促进作用。

这么多的粮食，运输是如何解决的呢？曹艳朋表示，首先要知道当时的地貌环境。通过考古地质钻探和大面积的普探，结合激光雷达测绘技术和地理信息系统，考古专家们复原了以淮阳区为主要区域的古代地貌环境。结果表明，古代这一区域的地貌，或者说至少在夏商之前这里的地貌环境，和我们今天看到的是不一样的。今天的周口是旱地、平原，古代则是河湖相间的湿地环境。时庄及其周边的遗址都处在缓岗地的边缘。按照复原的这种古代地貌环境，我们相信，水运在当时较大范围内应该是一种比较普遍的运输方式。

周口兴盛和繁荣始于明清时期的运河，与水运密不可分。时庄遗址的粮食运输方式推测为水运，又把周口水运历史提前了几千年，这也为我市打造中原港城，加快推动黄土地经济向蓝水经济的转型发展提供了有力支撑。

豫东粮仓的渊源有多远

传说炎帝神农初都于陈，教民稼穡，播种五谷，淮阳区至今有“五谷台”，豫东地区种植粮食的历史由来已久，周口是农耕文化的重要发源地。时至今日，周口仍然是我国重要的商品粮生产基地，是全国粮食生产先进市、全国小麦生产第一市、河南省第一产粮大市，被誉为豫东粮仓。

时庄遗址坐落在人工垫筑台地上，外围发现两周夯土围墙，外围墙圈围

面积 1200 余平方米。在城址散布的仓储建筑遗迹，堆积中检测出粟、黍类作物的壳，以及用于地面铺垫或编织物的芦苇类植物成分。曹艳朋表示，此处正是集中存储小米和黄米的地方，建筑结构的本身和我们在现实中见到的粮仓建筑形制比较一致，下面有隔水层、绝水层，整个地基建高、外层抹泥防潮，一系列都符合粮仓防潮的特性。

如果是作为专门的仓储机构存在，那么这么多粮食的来源是哪里？用途又是什么？故宫博物院研究员王光尧表示，放在历史大背景下去思考，从社会构成的角度去思考，这一遗址的发掘具有非常重要的价值。它可以为我们推论当时的社会组织、社会构成、组织规模提供更多思路和依据。放在历史大变迁的思考中，农业时代发展的历史和周口作为农业生产基地的历史，都可以得到很好的推演，这应该能为时庄遗址未来的阐释和展示提供考古学方面的证据。放在当时的条件下去考虑，粮食储存的粮食应该来源于附近地区，那么一旦粮仓的论断被证实，豫东粮仓在 4000 年前就应该已经存在了。

市委常委、宣传部长王少青向广大专家学者发出邀请，希望更多的专家和学者参与到时庄遗址的发掘、研究工作中来，把周边的平粮台遗址、水灌台遗址、双冢遗址、后高老家遗址等统筹起来，推动夏文化的研究、丰富、发展。他建议更多频次、更长时间、更加持续地开展考古学术交流，增强时庄遗址的学术影响，扩大时庄遗址的研究规模，丰富文化考古工作内容。他呼吁，以平粮台遗址、时庄遗址等众多遗址为载体，筹建国家层面的考古遗址公园，力求更大范围、更高层次展示遗址发掘的价值和魅力。

相信，随着时庄遗址的不断发掘，更多的成果会得到展现，周口大地的历史文化魅力会更加凸显。中华民族的历史会随着时庄遗址这样一个考古发现的推进，更加丰富、灿烂，我们的文化养分会更多、更好、更立体。③7

保护文物 传承历史 弘扬文明 开创未来