

## 大事记

■2006年5月25日,商水寿圣寺塔、太康文庙、扶沟吕潭学校旧址被国务院公布为第六批全国重点文物保护单位。

■2006年11月7日,周口市人民政府下发《关于进一步加强文物资源保护规范文物勘探工作的意见》。

■2007年4月11日至5月10日,周口市文物考古管理所在沈丘县颍河嘉园工地发现一处西晋早期大型家族墓地,出土文物117件。

■2007年9月30日,周口市第三次全国文物普查启动仪式在水灌台遗址举行,拉开了我市历时5年文物普查工作的序幕。

■2008年6月16日,我市10处文物点被省政府公布为第五批省级文物保护单位。

■2008年6月19日,周口市文化艺术中心(市博物馆)举行奠基仪式,市四大班子领导毛超峰、徐光、李洪民、穆仁先等出席。

■2009年11月24日,吉鸿昌将军纪念馆新馆隆重开馆。

■2011年7月12日,周口市文化艺术中心(市博物馆)正式开放,市委书记毛超峰、市长徐光等出席开放仪式。推出周口历史文物陈列——“宛丘之上”、周口民间藏书画精品展等展览。

■2011年11月2日,周口市政府公布第三批市级文物保护单位59处。

## 名胜古迹



淮阳太昊陵庙



周口关帝庙



鹿邑老君台



扶沟大程书院



淮阳平粮台遗址

# 风物长忆谱新篇

“十一五”以来,我市文化文物部门在各级党委、政府的领导下,严格遵循“保护为主,抢救第一,合理利用,加强管理”的文物工作原则,乘着市二次党代会和市三次党代会的东风,满怀信心,饱含激情,大力发展文物事业和文化产业,全市文物工作取得辉煌成绩,为繁荣发展周口文化、打造文化周口,建设文化强市,做出了积极贡献。

重视机构和队伍建设,保障文博事业又好又快发展。近年来,随着人们对文化遗产保护重要性的认识不断提高,文博机构和队伍建设越来越受到各级党委、政府的重视,我市文博机构和队伍建设也获得长足发展。截至目前,全市共有文物科(股)7个,市(县)级文物考古管理机构9个、博物馆9座、纪念馆2个、干部职工600余人,其中高级职称16人,形成了一支具有一定规模且有较高保护管理水平的专业队伍,为我市文博事业的发展提供了有力的组织保证和人才支持。

加大文物保护利用力度,文化产业进一步发展。我市得天独厚的文化资源优势,是我市发展文物事业和文化产业的重要资源支撑。目前,我市共拥有全国重点文物保护单位周口关帝庙、淮阳太昊陵庙、平粮台遗址、鹿邑太清宫遗址(含老君台)、商水寿圣寺塔、太康文庙、扶沟吕潭学校旧址(含吉鸿昌故居)7处,有省级文物保护单位扶沟大程书院、项城袁世凯故居、商水叶宅等44处,有市级文物保护单位

93处,县级文物保护单位468处,其他不可移动文物点3272处。淮阳是省政府公布的历史文化名城,商水邓城镇为省级历史文化名镇。全市馆藏文物达5万余件,其中珍贵文物有5000余件。各级政府和文化部门区别文物资源的重要程度、社会经济关联度,争取文物保护专项资金2000多万元,重点对淮阳太昊陵、周口关帝庙等十多处文物景点进行保护开发,优化亮化其文化环境,逐渐恢复其原貌,文化旅游业及相关产业呈现出持续健康发展的良好势头,促进了全市社会经济的发展。以4A级景区淮阳太昊陵、鹿邑太清宫和3A级景区周口关帝庙等为代表的文物景区、景点成为我市发展文化旅游产业的亮点,愈来愈显示出其经久不衰的文化魅力,吸引越来越多的观众来我市观光旅游、寻根谒祖。以项城袁世凯旧居、扶沟吉鸿昌故居为代表的近现代史迹也呈现出蓬勃之势。周口—淮阳—鹿邑“三点一线”、周口—项城—淮阳旅游“金三角”、沙颍河沿线旅游线热度不减,都取得了较好的经济效益和社会效益。

实施文物资源惠民工程,博物馆免费开放深得民心。博物馆是了解一个地方历史文化的窗口,也是展示一个地方形象的平台。近年来,各级党委、政府将博物馆事业的发展提上了议事日程,高度重视并给予了大力支持。一是博物馆基础设施建设实现新突

## 文物普查

## “三普”见证文物资源大市

从2007年开始,在各级党委、政府的大力支持下,我市实行市、县、乡、村四级联动,扎实开展了第三次全国文物普查。全市11支普查队,500多名文物普查队员,历时5年,对全市8县1市1区采取拉网式普查。他们按照“三不漏”(即不漏乡、不漏村、不漏地块)的原则,发扬特别能吃苦、特别能战斗、特别能奉献的精神,克服困难,早出晚归,风餐露宿,踏遍全市每一块沃野平畴。此次文物普查到位率达100%,自然村到位率超过98%,文物普查覆盖率达98%,共登记不可移动文物点3884处,是以前的6倍,其中,新发现文物点3328处,复查556处。这次普查进一步摸清了全市文物资源家底,巩固了我市作为全省文物资源大市的地位,也为我市发展文物事业和文化产业提供了更多的资源支撑。

## 考古发现

## 文物勘探考古收获多

“十一五”期间,我市文物勘探工作坚持“既有利于文物保护,又有利于基本建设”的方针,配合大广高速、许亳高速、鹿邑污水处理厂、沈丘颍河嘉园、涡河航运、河南海得佳置业、漯阜铁路复线改造等工程,实施建前文物勘探,共发现古遗址5处,古窑址3处、灰坑2座、古井3眼、古墓

## 沈丘颍河嘉园西晋家族墓地

2007年4月,周口市文物考古管理所在沈丘颍河嘉园基建工地发现一座西晋早期的家族墓葬,该墓坐北朝南,平面略呈“亚”字形,南北长8.7米,东西宽14.4米,自西向东排列9个拱形券顶墓室,最东和最西墓室各带一小耳室。墓室分别由墓道门、土墙、墓门、前室、甬道和后室组成,前室、后室和耳室共有20个,出土各类文物117件,有青铜饰件、弩机构件、西汉“半两”、曹魏“五铢”铜钱以及绿釉陶狗、陶院落、磨、井、灶、钵等,还有绿釉陶案、盘、耳环、铺首衔环三足炉、铺首衔环高领盘口壶、灯、灰陶碗、耳环、石章坯。出土的青釉四系罐,肩饰弦纹,腹饰网状纹。出土的红陶罐,肩饰忍冬纹,联珠纹。出土的铁刀长1.01米,保存基本完好,带木鞘,木鞘已朽。该墓葬规模较大,结构复杂,其形制和特点全国比较罕见,在豫东地区为首次发现,为研究我市历史提供了珍贵的实物资料。

## 对外交流

图为文物专家在精心挑选赴澳门参展文物。

## 文化惠民

## 周口市博物馆建成免费开放

2008年6月19日,周口市博物馆奠基,2010年2月6日竣工,2011年7月12日对外免费开放,填补了我市没有市级综合性博物馆的一项空白,成为我市文博事业大发展大繁荣的一个里程碑。正式开放时,推出的周口历史文物基本陈列——“宛丘之上”,展出文物千余件,珍品

## 全市文物保护单位一览表

级别	公布机关	数量
全国重点文物保护单位	国务院	7
河南省文物保护单位	河南省人民政府	44
周口市文物保护单位	周口市人民政府	93
县级文物保护单位	各县市区人民政府	468
其他文物保护单位		3272

## 学术成果



五年来,全市各级文物部门注重科学研究,深入挖掘我市厚重的文化底蕴,编辑出版了一批专著,主要有《周口文博丛书》(全三卷)、《鹿邑太清宫王子口墓》(与河南省文物考古研究所合编)、《周口历史文化通览·历史卷》(与周口市政协合编)、《周口文物与考古研究》、《周口文物》、《周口文物考古研究与探索(扶沟篇)》等6部,参与了《河南文物志》周口部分、《三皇故都——周口》的编撰工作。在省级以上刊物发表论文50多篇。《平粮台遗址考古发掘报告》正在抓紧整理中。

## 文化记忆

## 非物质文化遗产:见证周口的永久记忆

丰富多彩的非物质文化遗产,是我市历史文化发展的见证和重要载体。伏羲文化、老子文化、姓氏文化、农耕文化形成了周口独特的文化内涵,羲皇故里、老子故里、姓氏之根、杂技之乡形成了周口的历史人文资源,种类繁多,风格独特,内涵丰富。目前,我市建立了国家、省、市、县四级非物质文化遗产保护名录,开展了一系列非物质文化遗产展演、展示和宣传活动,成功申报了国家级非物质文化遗产名录6项、省级非遗名录42项、市级非遗名录55项,编撰了《记忆中原——河南非物质文化遗产资源汇编周口卷》。

## 精品文物



商代葵纹铜觚



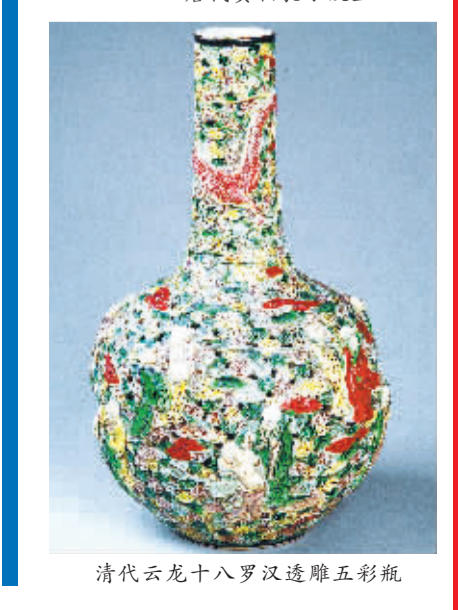
西周虎首玉跽人



汉代绿釉卧羊尊



唐代黄釉乳丁纹豆



清代云龙十八罗汉透雕五彩瓶