

好消息

美国名校的
招生宣传语

加州理工学院：凌晨三时的
时候不是四仰八叉地躺着，而是
孜孜不倦地倒腾着物理实验，这
样的人生你是不是觉得更有意义
呢？想要把装满硝酸甘油的南瓜
从6层楼扔下去，借此来发泄心
中的怒气，那就来加州理工吧！

耶鲁大学：来到这里，你就能
追寻威廉·塔夫脱（第27任总
统）、老布什、克林顿、小布什的
步伐，我们会告诉你怎么去治理或
者毁灭一个国家。

普林斯顿大学：请确保至少
有一篇申请论文展现出高大傲慢
，那样你就稳进了！要知道，我
们学校比美利坚合众国还年轻，
还是排名第一的老大啊！

斯坦福大学：哈佛算哪根葱？
加州是我们的地盘。你对我们来
说可有可无，但不管怎样你还是
申请吧，万一中大奖也说不定。

麻省理工大学：我们是一群
怪人，我们的校园建筑和宿舍可
以为证。你应该试着申请我们这
儿，因为你肯定很想知道我们是
用什么理由拒绝你的。

哥伦比亚大学：我们可是纽
约市区最靓的地方，可我们的录
取率只有10%哦。幸好，被我们
拒绝了你还可以去纽约大学，那
里的人都是被我们拒掉的。

芝加哥大学：我们哥特式的
校园酷毙了。只要你是个怪人，
而且能写出大把的怪文章，那就
非你莫属，因为我们的申请要求
就是无数怪诞的论文！

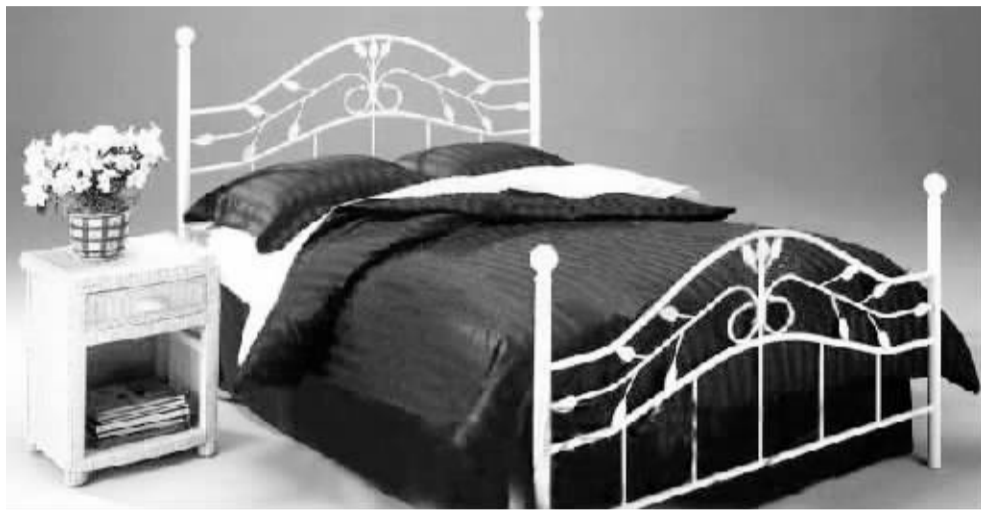
哈佛大学：别轻信媒体！我们
不是最喜欢拒人的学校！最没人
情味的是麻省理工！别去申请麻
省理工！申请我们这儿吧！相信
我！即使2.2万多名申请者中我
们只录取9%，还是申请吧！（英子）

倒计时发射程序
由谁发明

“……5、4、3、2、1，点火！”
一个铿锵有力的声音发出指令，
发控台主操作手果断地按下红色
按钮——载着“嫦娥二号”的火
箭喷出巨大的金黄色火焰，直刺
苍穹……

电视画面中，当火箭发射时
间越来越远的时候，总有倒计时
声音的出现。然而你可曾想到，
发明倒计时发射程序的并不是火
箭专家，而竟是一位导演。

1926年3月16日，世界上第
一枚液体火箭在美国的马萨诸塞
州试制成功。当时德国的乌发电
影公司决定拍摄一部描写太空旅
行的科幻故事片——《月球少女》。
该片导演弗里兹朗格为了加强
影片的戏剧效果，别出心裁地
在火箭发射的镜头中设计了倒
数计时发射程序，即“……5、4、3、2、
1，发射”。没想到的是，这一来
自电影画面的火箭发射程序竟
引起了火箭专家们的极大兴趣。
经过研究表明，这种倒数计时
发射程序是十分科学的，非常
符合火箭试验规律和人们的习
惯。它既简单明了，清楚准确，
突出地表示了火箭发射准备时
间的逐渐减少，使人思想集中，
产生准备时间即将完毕，发射
就要开始的紧迫感。此后，科
学的倒数计时发射程序就被普
遍采用至今了。（兰心）

弹簧床垫
告诉你“左侧现象”

1878年，席梦思发明了世界上
第一张弹簧床垫，从此人们就与
弹簧床垫结下了不解之缘。然而
130多年后的今天，弹簧床垫在
为人们带来舒服睡眠的同时，也
带来了诸多隐患。

最初，科学家们并没有发现
床垫会成为健康的杀手之一。只
是在对科学界的一个奇怪的“左
侧现象”进行研究时，偶然发现
床垫隐藏的不为人知的秘密。

所谓“左侧现象”，即指人们
身体左侧患癌症的几率明显高
于右侧，如左侧胸部患乳腺癌
的几率高于右侧10%，左侧身
体患黑素瘤的几率也高于右侧。

这一现象引起了很多科学家
的重视，来自瑞典的研究者赫伯
特和约翰森在近期的《病理生理
学》杂志上都认同了这个观点。此
外，他们还表示，这两类癌症的
发病原因远没有人们想象中的那
么简单，其实跟我们日常的睡眠
习惯有很大的联系。

在过去的30年中，乳腺癌和
黑素瘤的发病率都呈稳步上涨
的趋势，然而医学界对这两类
癌症的发病原因仍然不甚明了。

有人指出，经常在太阳下暴
晒会增加黑素瘤的发病率；可
是经过科学家的观测研究，太阳
的强度在近30年内几乎没有发
生变化。更重要的是，黑素瘤
生长的地方往往是臀部、大腿
和躯干部分，而这些地方恰好
是被衣服遮住了，不可能

直接暴露在阳光之下。

那么，到底是什么原因增加了
这类癌症的发病率呢？

一条来自日本的线索引起了
大家的注意。

在日本，乳腺癌发病率明显
低于西方国家，仅仅占瑞典的3%，
前列腺癌的发病率也只有美国
和英国的10%，而且也没有出
现明显的“左侧现象”。

于是研究者就开始对日本
人的生活习惯开始研究，有一个
重要的现象引起了研究者的注
意。

他们发现，日本人睡觉的地
方和其他国家的明显不同：比
如日本人的床垫通常是直接铺
在房间的地板上，不同于世界上
大多数将弹簧床垫铺在床架上。

因此，房间内的家具和癌症
之间的关系也就浮出水面了。

话锋转到另一边，在2007
年瑞典就有研究指出，生活在
被FM和TV传输塔覆盖地区
的人们患黑素瘤的可能性明显
高于其他地方。流行病学家也
表示，FM和TV传输的电磁辐
射波会削弱免疫系统，从而提
高癌症的发病率。

试想一下，当金属弹簧床遇
到电磁辐射波会有怎样的“化
学反应”？

科学家经过研究发现，在美
国，床架和床垫都是采用金属
材料，床的长度刚好是FM和TV
传输波的一半，而一半的传输
波刚好可以与金属发生共振，
从而产生强

烈的电磁波。

当人们在弹簧床垫上睡觉
的时候，我们的身体其实是暴
露在电磁辐射下。

想想人的一生有三分之一的
时间在床上度过，如果长期受
电磁辐射的侵害，寿命也会因
此缩短三分之一。

而在日本，绝大多数的床都
不是用金属做成的，且FM和TV
的传输波也不是其他国家经常
用的87~108赫兹，因此日本
的癌症率相对较低。

回到文章开头提出的“左
侧现象”，答案也明朗化了。

此前有研究表明，男人和女
人都更倾向于靠右侧睡觉，尽
管有关这一现象的原因尚不清
楚，但是右侧睡觉可以减轻心
脏的重量压力，此外，心跳声
也比往左侧睡觉低。因此，当
我们右侧睡觉时，身体的左侧
就会暴露在强磁辐射下，并且
这种强度会放大两倍。

这就是“左侧现象”在除了
日本以外的其他国家表现明显
的原因。

谁曾料到，这个被人类压在
身下的弹簧床垫竟然是人类健
康的杀手之一。

因此，要想保持健康，你恐
怕得将你弹簧床内的金属物质
通通换成非金属物质，或者是
让房间里的电视机、收音机等
最容易接受传输信号的东西彻
彻底底远离你，你甚至可以
直接睡传统的草垫。（羊晚）

坏消息

日本
有个暴死寺

佛教寺院的名字，一般都
带有虔诚普度的含义，但日本
奈良县有座寺院名称十分奇特，
叫“暴死寺”。这座古刹虽小，
却有两百多年历史，闻名遐迩。
特别是近几年，古寺的香火十
分鼎盛，每天到此烧香求神的
信众络绎不绝，其中大多数是
老年人，一些远居北海道的老
人也不辞劳苦跋涉而来。

据日本《朝日新闻》记者
调查发现，来寺参神的老人全
是冲着“暴死寺”的寺名而至。
其中，93%的老人在神灵面前
喃喃地许下希望能安然暴死的
心愿。在这些老人中，有60%
的老人害怕有朝一日被顽症折
磨，不仅自己痛苦不堪，也给
家人增加麻烦，因而祈求神灵
赐予豁然死亡，好来好去。

除了老人外，来此参神的
也不乏中青年，他们大都是
怀着好奇之心而来，亦有个别
厌世者，欲寻求不痛苦之法而
死。其中，竟还有逃犯，为了
脱离被追捕的颠沛流离之苦，
而祈求神灵罚其暴死。（浩然）

在瑞士
罚金多少
与财富挂钩

瑞士是一个让富人又爱又
恨的国家。在瑞士，罚金多少
往往与财富多寡挂钩。例如，
富人驾车违规付出的罚金，多
年来一直高于普通人群。如
今，其罚金又创新高——超
速罚金高达29万美元。

抛开财政收入不谈，此类
罚金多少的确定秉持的理念是：
罚金太少不足以阻止富人的
开车恶习。对千万富翁而言，
100美元的超速罚金与其超
速节省下的时间相比不值一提。

因此，给在瑞士的外国
富人一个忠告：想超速，就
别开好车。（凤子）

富翁妻子
不浪漫

美国百万富翁调查中显示，
有95%的百万富翁已经结婚，
他们中75%的家庭收入由男
方创造，这些家庭中男方收
入占到80%。

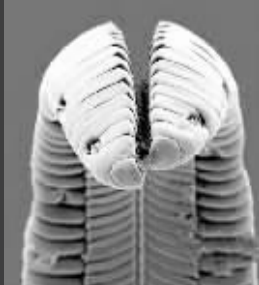
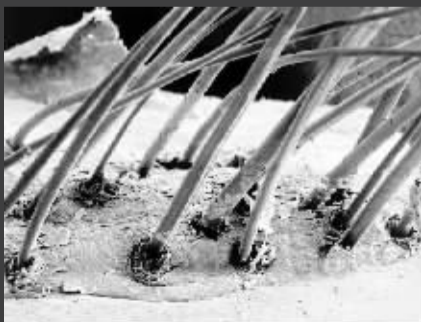
那么他们的妻子在干什么？
他们在负责财富“防守”。百
万富翁中，有很多人把自己家
庭致富的原因，归结为他们有
个不浪漫的妻子。他们中大多
数人很难说服妻子更多地花
钱，而且妻子也从不愿意丈
夫冒险做蠢事。（凤子）

显微镜下的「惊人」照片

英国科学家近日利用扫描电
子显微镜获得了人的眼睫毛、
蜂鸟的舌头等多种微小物

体的高清照片。这些照片把微
小的物体放大了几十倍甚至几
千万倍，它们不仅让人们亲

眼目睹神秘的微观世界，也
给人们带来了不少“惊人的意
外”。（人民）



- ▲人的眼睫毛
- ▲蝴蝶的卵
- ▲人的头虱
- ▲蜂鸟的舌头