

社区普法进校园



□晚报记者 张燕 文/图

本报讯 为了让学生懂得用法律更好地维护自身合法权益,10月25日15时30分,川汇区七一路办事处颍河社区在辖区所属学校周口实验小学开展了“社区普法教育进校园”活动,邀请周口政法干校的讲师付一坤主讲。

当日,付一坤用通俗易懂的语言,以幽默诙谐的表现形式,结合身边的实例,向在座的学生讲解法律法规常识及青少年犯罪的成因、犯罪的特点等常识,教导他们遇到突发性事件的处理方式和方法,让学生们在轻松的氛围中接受教育。

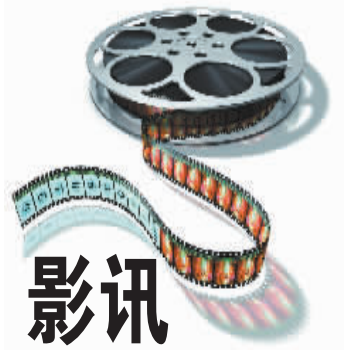
社区工作人员表示,这样的活动将陆续在辖区内的学校举行,让更多学生受益。



行道树需修剪

昨日,行人从市区开元大道上低垂的行道树旁走过。记者看到,这些低垂的行道树,有的树枝竟与路边绿化带相接,行人通行时只得避开。有市民呼吁,相关部门尽快修剪一下这些低垂的行道树。

晚报记者 马治卫 摄



周口人民会堂《周末一元电影》  
10月27日—28日晚7时40分上映  
国产喜剧电影《亲家过年》  
导演:叶伟民  
演员:文章 刘芸  
张丰毅 丛珊

广告

我市加强学校结核病防控

新生入学体检和教职员工每年常规体检必查结核病

□晚报记者 张志新

本报讯 为确保我市广大师生身体健康与生命安全,有效防范学校结核病疫情的传播,依据卫生部和教育部的《学校结核病防控工作规范(试行)》要求,近日,市卫生局、市教育局制订了《周口市学校结核病防控工作方案》,规定将结核病的检查项目作为新生入学体检和教职员工每年常规体检的必查项目,并纳入学生和教

职员工的健康体检档案。

按照规定,幼儿园、小学、初中新生入学体检需查看卡介苗(BCG)卡痕,并询问是否有结核病密切接触史和肺结核可疑症状,并开展结核菌素(PPD)皮肤试验。结核病的检查项目将作为学校新生入学体检和教职员工每年常规体检的必查项目,纳入学生和教职员工的健康体检档案。对于通过学校健康体检发现的疑似结核病病例,学校应当及

时告知学生或家长到当地医疗机构检查确诊。

据了解,2005年至2011年,全市共报告学生结核病疫情1673例,占同期报告结核病疫情的2.8%,低于全国5%的平均水平;另外,疫情呈总体下降趋势,由2005年的333例下降至2011年的151例,占同期结核病疫情的比例由2005年的3.6%下降至2011年的1.9%。

据市卫生局疾控科相关负责人

介绍,结核病是一种慢性呼吸道传染病,加强学校结核病的防控可有效减少学校学生和教职员工的发病率。  
线索提供 于学华

广告



“高超技术”让人捏把汗

10月24日晚8时许,在周口市七一路上,一司机一只手驾驶着汽车,另一只手也不闲着——驾取一辆自行车。如此惊险一幕让过往行人目瞪口呆,无不为之捏把汗。 晚报记者 朱海龙 摄

离城最近的“迷人秋景”

金黄色的芦叶和灰白的芦花在秋风中起伏着,与不远处的高楼大厦交相辉映,不知疲倦地和着风的节奏,跳着欢快的舞蹈……这片芦苇荡在喧嚣的城市一旁,位于周口市富民路,给生活在城市的人们留下了一幅似画的秋景。

晚报记者 朱海龙 摄



五一路新增斑马线

昨日,记者看到,施工人员正在周口市五一路与莲花大道交叉口紧张忙碌——设置斑马线。据了解,这两天施工人员将会给整条五一路设置标志线。

见习记者 范小静 摄



市区繁华地段一家单位连夜施工,一夜之间——

窗户改成门 办公楼变商铺

□晚报记者 朱海龙 宋风 文/图

本报讯 10月24日,市民赵先生拨打本报热线电话称,周口市市中州大道与七一路交叉口东南角,一夜之间多了一间“门面房”,这间“门面房”是由一家单位的办公楼改建的。令赵先生感到蹊跷的是,“门面房”的改建为什么要选在午夜后施工,将办公楼改建成商用门面房,是否通过了相关部门的审批?

当天下午,记者来到中州大道与

七一路交叉口赵先生所说地点,在两家商铺之间,施工现场被人用蓝色塑料布遮挡,透过塑料布可以看到新改建的“门面房”(如图)。据了解,改成“门面房”的房子属于中国人民银行周口支行办公楼中的一间,施工人员将一扇后窗改成了门。

随后,记者进入中国人民银行周口支行办公楼,从相关负责人口中得知,他们将墙体打通的目的是腾出空间,出租给一家商业银行做自动柜员机营业点,开设营业点的

计划已经得到市银监会的批准,具体审批程序由这家商业银行办理。“我们这里施工已得到市城管局的同意。”这名负责人称。

对于银行的说法,记者向市城管局相关负责人李建华队长进行核实,李建华称,银行确实已就办公楼改门面房一事向城管部门提出申请,但目前还没批准。针对没批准就施工的情况,李建华表示将去现场查看。截至记者发稿前时,违规施工仍在进行。