



## 叶满床头

绿色枝叶的装饰贴纸风格清新,圆形的绿色图案和线性的枝杈图案相得益彰,被面的布艺条纹也同墙上树枝线条相呼应,使得线条图案不会单调。

**借鉴:**想要卧室房间有清透整洁的丛林风,绿色树叶元素的装饰贴纸可以帮忙,尽量选择整体线条简洁、颜色单纯的图案,花色不要层次太多,最好少量使用重色调,既干净又稳重。

## 丛林涂鸦

原始森林般的卧室,利用大胆狂野的涂鸦上墙,大片的绿色笔触绘制了一片神秘不可测的茂密丛林。狒狒和狼隐藏在树丛中间,恍惚真的步入原始丛林。

**借鉴:**把墙面做成丛林,可以尝试粗犷笔触的涂鸦。不会画画的人,可以用一些原始森林的手绘壁纸装饰墙面,动物元素能增强真实感。鲜艳的撞色能让整体空间更时尚和奇幻。



# 丛林诱惑

通过手绘、布艺、墙纸等各种方式,将植物元素在空间里充分表达

将丛林带回家,是人们对自然的强烈寄托,在心灵感怀之下,绿色丛林系的风格走进了居家装饰。天然的园林色彩、浓密的植物元素和动物造型都带来了一股浓浓的丛林诱惑。



## 林中漫游

大面积的绿色小树图案壁纸,连续排列的图案和装饰味道,用时尚的方法将自然引进居室。壁纸中巧妙地运用各种层次的绿色调,使得树叶看起来栩栩如生,红色的台灯点亮了树林里的沉闷。

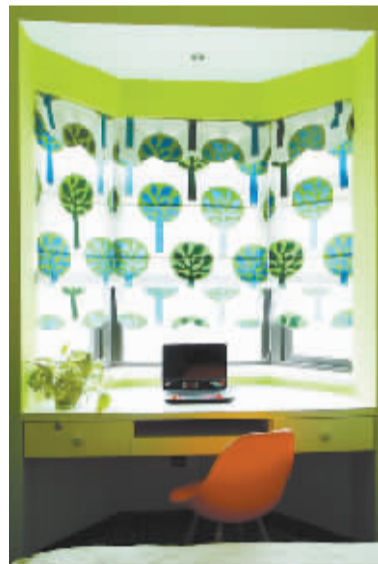
**借鉴:**仿真树林效果的壁纸,可以通过壁纸的颜色和图案的疏密打造不一样的森林感觉。当然,稍微沉重色系的壁纸一定要用纯色和白色来陪衬,突出层次。适当点缀红色系可以使森林鲜活起来。

## 浓阴蔽日

周边草绿色的墙面漆做基调,搭配色彩鲜艳明快、图案感很强的窗帘,在窗前小坐,如沐春风。简洁、单纯、明快的装饰自然环保又时尚,早起的阳光透过窗帘映进来,还以为正酣睡于青翠的草坪和茂密的枝叶下。

**借鉴:**初尝丛林感觉可以从布艺下手,一袭漂亮而带有装饰感的森林风窗帘,可以立即营造出整个房间的森林系氛围。

(裴旋)



# 巧找返潮点 远离夏季湿气

近日雨水较多,夏季的湿气为细菌繁殖和活跃提供了场所,霉味隐约可闻。居住在这种湿漉漉的环境中,不仅人体很不舒适,还会影响地板、家具的寿命。

## 寻找房间返潮点

房间返潮一般出现在没有地下室的一层,或有地下室、但地基较低的一层,另外就是跨越式内凹式房间或别墅的地下室。夏季雨水多,地下水位升高,易浸湿外墙或室内地面,造成室内墙根处(一般出现在承重墙)和地板某部分潮湿甚至渗水。另外,如果自家或楼上楼下的地下管道出现问题,也容易造成返潮。

家装设计师建议,重点要找出返潮点。可把室内密闭,成为湿度稳定、不对流环境,大约一周之后,地面和墙根会出现水珠,即返潮

点。一般来说,如果地面返潮,地面和地面以上5厘米的地方都会返潮。发现返潮点后,需从两方面解决:在外墙返潮点做防水工程,即从地面向上1米做防水,墙根往外做坡面处理,杜绝水往内流;在室内,在空间允许或底子很糙的条件下,再做防潮层。

## 防潮需因地制宜

“要达到理想的防潮效果,家居防潮工作要因地制宜。”做了18年全职太太的方女士住过一楼的房子,也住过小高层电梯公寓,以她的经验来说,卧室、客厅、书房都不算很潮湿,不像卫生间和厨房那么难对付。因此,可以在卧室、客厅、书房摆放文竹、春芋、龟背竹、富贵竹等绿色植物吸湿气。不过,摆放位置要注意,像书房中堆放的书籍最容易吸收潮气,花盆一定不要摆在书架附近;浇水时也

别忘了拿到外面,放置一段时间后再搬回室内。

而卫生间防潮就不简单了。由于卫生间是居室中最容易集结潮气的地方,因而女士常年都将卫生间作为家庭防潮重点。女士每天洗澡前就会把排风扇打开,确定完全把浴室门关紧之后才开始放水,洗完澡后还会继续开启抽风机半小时。她表示,抽风机是浴室的基本装备,勤开抽风机,除了及时排出湿气外,还可以排出卫生间的秽气,有利于身体健康。有整体淋浴间就更好了,可以把湿气控制在一定范围内。

“卫生间里也千万不要放拖把。”她说,在潮湿的卫生间里,拖把就成了细菌繁殖的好地方,用这样的拖把拖地则会室内也受到细菌的污染。而且拖把潮湿,也会影响卫生间的干燥。

(闫天浩)