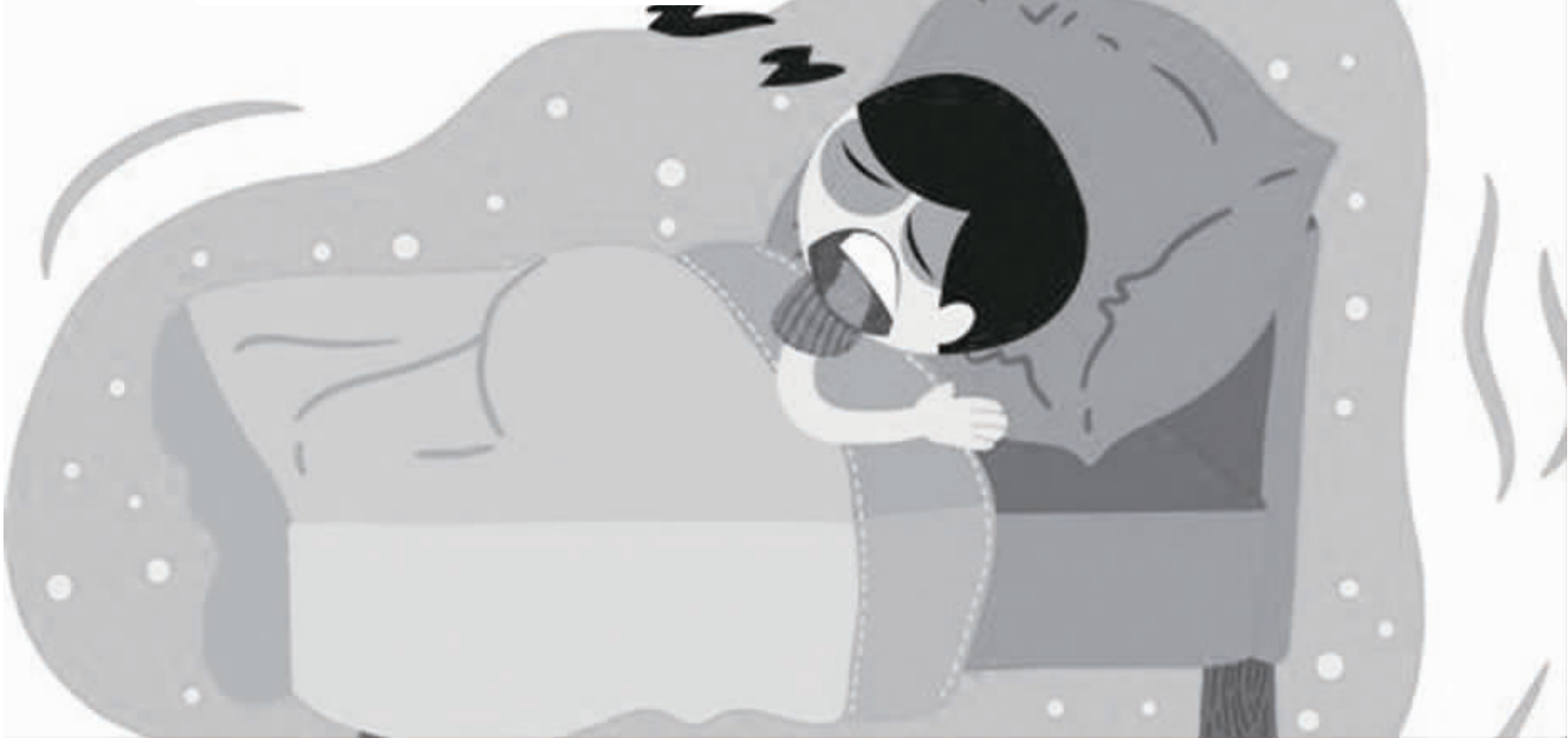


# 孩子爱打鼾还“长歪了” 或是腺样体肥大惹的祸



成人睡觉时打鼾十分常见,儿童爱打鼾,是不是也正常?

注意了,这可能是疾病的信号! 幼儿专家提醒,如果孩子经常打鼾,还伴随着一些“长歪了”的“变脸”现象:如高颧骨、

上嘴唇厚并翘起、下颌后缩、牙列不齐等,就要警惕,有可能是腺样体肥大引起的。

宝宝爱打鼾,警惕腺样体肥大

什么是腺样体? 专家指出,腺样体也叫咽扁桃体或增殖体,位于鼻咽顶部与后壁交界处。

一般情况下,到儿童六七岁时,腺样体可发育至最大。在青春期后逐渐萎缩,到成年时基本消失。腺样体其实质是属于淋巴组织,主要起着呼吸道防线的作用,它可以将来自呼吸道和消化道的细菌、病毒以及有害物质扣留、阻止在外。和腭扁桃体一样,腺样体是咽部淋巴环中的重要组成部分和免疫

反应器官,具有重要的屏障和防御作用。

腺样体出现增生肥大时,由于腺样体位于鼻腔后部和咽部之间的关键部位,可导致气道变得狭窄而造成呼吸不畅通。表现为睡觉时打鼾、张口呼吸、睡眠不安,严重的甚至可出现憋气或睡眠呼吸暂停。家长所听到的鼾声,并不是因为宝宝睡得熟睡得香,实际上是因为腺样体增生肥大时,气道是狭窄的,吸入的气流撞击到狭窄的黏膜边缘或黏膜表面的分泌物时产生的震动。



疾病反复,可引起“腺样体面容”

腺样体肥大不仅会引起呼吸方面的问题,还可能影响孩子的面容。如果因上呼吸道感染等原因造成腺样体反复发炎,有可能会造成腺样体不断地增生肥大,待持续增生到一定程度时,则会引发很多的问题。

长时间张口呼吸时,可因口腔、鼻腔、舌、唇、颊以及颌部肌肉功能失常而影响

牙齿的位置和颌骨的形态,最终出现上颌骨变长、硬腭高拱、牙列不整齐、前牙拥挤前突、舌与下颌后退、下颌后缩、鼻尖上翘等面容上的改变,即“腺样体面容”。这种改变如果能得到及时的干预和纠正,也还可以慢慢恢复正常。但如果一直都得不到纠正,则可导致颌面形态的永久性改变,只能通过手术正畸了。

放任不管,还影响智力和发育

腺样体肥大所带来的危害,远不止这些。专家说,宝宝腺样体肥大还可造成以下危害:

- 1.加重鼻窦炎或慢性鼻炎。儿童鼻窦炎、慢性鼻炎时,鼻腔分泌物可对腺样体产生刺激作用而致使腺样体不断增生肥大。反过来,肥大的腺样体若堵塞了后鼻孔,也可因鼻窦黏膜、鼻腔黏膜的纤毛摆动受到限制而影响通气引流,最终加重了小儿的鼻窦炎或慢性鼻炎。而且这种疾病的症状持续时间较长,容易反复发作。
- 2.诱发中耳炎。咽鼓管是中耳通气引流的唯一通道,它担任着一个很重要的功

能就是引导鼻咽部气体进入鼓室。若肥大的腺样体堵塞或压迫到咽鼓管咽口,则可导致中耳负压和积液,从而诱发中耳炎。

- 3.影响智力、睡眠和生长发育。呼吸不畅通可使大脑长期得不到足够的氧供应,使得大脑皮层功能受到损伤,进而影响智力。另外,呼吸不畅可导致孩子睡眠不佳,不能进入深睡眠状态。这会导致体内生长激素分泌下降,从而影响到孩子的生长发育。夜间睡不好,白天容易出现打盹、注意力不集中等,影响正常的学业。此外,也还可有血压升高、心脏结构改变等影响。

小贴士

若造成健康危害,建议尽早手术

有些家长觉得,反正腺样体迟早都会萎缩,干脆熬一熬。但对于已经对小儿健康造成危害的肥大的腺样体,最好还是及早干预。专家建议,如果腺样体肥大已经堵塞了三分之二以上的后鼻孔,不分年龄,都建议

尽早手术。如果腺样体肥大已经影响到呼吸、睡眠、吞咽及语言等生理功能,或者是引发了邻近器官的炎症,如中耳炎、副鼻窦炎等,那么即便腺样体堵塞后鼻孔还不超过三分之二,也建议尽早手术。(林恒华)